

あさひ 「この町が好き」と言えるまちづくり

いきいき宣言



発行：社会福祉法人 横浜市旭区社会福祉協議会

〒241-0022 横浜市旭区鶴ヶ峰1-6-35 ぱれっと旭内

TEL045 (392) 1123 FAX045 (392) 0222

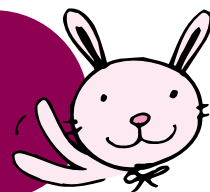
E-mail asahi-ks@ceres.ocn.ne.jp URL http://www.palletasahi.jp

この広報紙は「赤い羽根」の
共同募金の配分金で発行しています。

わたしたちは通称：「旭区社協」といいます！

「旭区社協」は、社会福祉法第109条に規定されている民間団体で、横浜市や旭区役所などと連携して社会福祉を目的とする事業を展開し、また、みなさまの福祉活動の応援・援助を行い、計画的に地域福祉活動を進めています。

サロン特集



サロンで、「気軽に」「無理なく」「楽しく」時間を過ごすことが、高齢者の新しい生活習慣として広まるとき、ご近所の皆さんの中で、「寝たきり知らず」「認知症知らず」が広まってくるでしょう。また、高齢者だけでなく、地域の障害者や子育て中の母親など、閉じこもりがちな人が気軽に集まれる場所として利用されています。



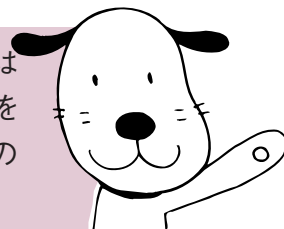
話し合おう地域のこと！ 創ろう交流の場！

サロン活動は、高齢者サロンや子育てサロン、対象者を分けずにいろいろな人たちが自由に参加できるサロンなどがあります。それぞれのサロンが目的にそった運営をしています。

そこに集う人たちが居心地のよいサロンになるよう、状況や希望に合わせて工夫され、バラエティに富んだ活動となっています。

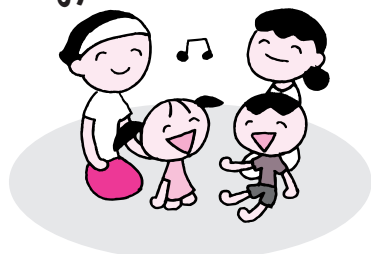
会場は地域ケアプラザや町内会館など、いろいろな場所で開催されています。

今後のサロン活動がそれぞれの地域で継続されていくことはもちろん、新しい地域での新たなサロン活動につながることを期待して区内で実施されている活動状況と「サロンづくりへの挑戦！」講座の様子を紹介します。



「いつまでも健康で幸せでいたいね!」とってくれる人。こちらが心を開けば心を開いてくれる人がある。そんなサロンが最高です。

「いつでも気軽に、誰でも自由に」
おしゃべりに花が咲く

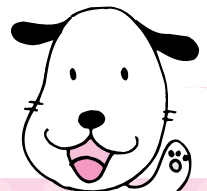


サロン名	対象	開催日	場所
① ふれあいサロン	65歳以上	第1・3金曜	鶴ヶ峰地域ケアプラザ
② かるがもサロン	未就学児と保護者	第1木曜	鶴ヶ峰地域ケアプラザ
③ 語り部サロン	65歳以上	第3火曜	鶴ヶ峰地域ケアプラザ
④ ミニサロン紫陽花	概ね65歳以上	第4火曜	鶴ヶ峰地域ケアプラザ
⑤ ゆうの会	誰でも	第1～4月曜 第2・4金曜	鶴ヶ峰集会所 鶴ヶ峰自治会館
⑥ ほっとステーション	未就学児と保護者	第2火曜 (8月・1月休み)	白根地区センター・ 三菱白根第2町内会館
⑦ 旭北中親子で遊ぼう会	未就学児と保護者	第3木曜 または第2木曜	旭北中視聴覚室
⑧ 竹っこくらぶ	未就学児と保護者	第1火曜 (4月より第1木曜)	グリーンヒル上白根集会所
⑨ 中白根お茶のみサロン	65歳以上	第4火曜	中白根町内会館
⑩ お茶のみサロン	65歳以上	第3土曜	上白根地域ケアプラザ
⑪ 上白根お茶のみサロン	誰でも	第4火曜	上白根町内会館
⑫ いこう	65歳以上	第3木曜	ひかりが丘地域ケアプラザ
⑬ インターナショナルサロン	外国籍	第3金曜	ひかりが丘地域ケアプラザ
⑭ しゃべり場	未就学児と保護者	第3・4火曜	ひかりが丘地域ケアプラザ
⑮ にこにこ会	精神障害者	第4木曜 (変更の場合有)	ひかりが丘地域ケアプラザ
⑯ コアラちゃん	未就学児と保護者	第2水曜	今宿東町内会館
⑰ 今宿親子のたまり場	未就学児と保護者	第3火曜	今宿連合町内会館
⑱ 子育てサロンぽっかぽか	未就学児と保護者	第1金曜	川井地域ケアプラザ
⑲ 喫茶赤いくつ	誰でも	第1木曜	川井地域ケアプラザ
⑳ 喫茶パルーンⅡ	誰でも	第3水曜	川井地域ケアプラザ
㉑ サロンあさひ	65歳以上、 中途障害者	第1～4金曜	特別養護老人ホーム今宿ホーム
㉒ 笹野台子育てサロン	未就学児と保護者	第2水曜・第4月曜	笹野台会館



サロンマップは、旭区社協、地域ケアプラザが把握している情報を元に作成しています。この他にも旭区には、各地区に色々なサロンがあります。町内の掲示板や回覧板、ケアプラザ等で開催をお知らせしています。

サロン名	対象	開催日	場所
㉓ 「わ」の会	誰でも	第4水曜	境友自治会館
㉔ オレンジ会	誰でも	第1金曜	南笹野台自治会館
㉕ 親子サロン	未就学児と保護者	第4月曜	今宿地域ケアプラザ
㉖ 歌声喫茶	誰でも	第1土曜	(偶数月)今宿地域ケアプラザ (奇数月)今宿地区センター
㉗ みんなの茶の間	未就学児と保護者	第1金曜	希望が丘地区センター
㉘ いっしょにあそび	未就学児と保護者	第4火曜	中ノ原公園・会館
㉙ 竹の子クラ	未就学児と保護者	第2火曜	蔵屋敷会館
㉚ お茶のみサロン「いっぶく」	誰でも	第4土曜	万騎が原地域ケアプラザ
㉛ 子育て広場「あいえお〜っ!」	未就学児と保護者	第4月曜	万騎が原地域ケアプラザ
㉜ みんなの会	誰でも	月1回火曜	万騎が原地域ケアプラザ
㉝ ジェリービーンズ	未就学児と保護者	月2回水曜	万騎が原地域ケアプラザ
㉞ まっき〜ず	未就学児と保護者	月1回水曜	万騎が原地域ケアプラザ
㉟ あそびの広場	未就学児と保護者	第2金曜	本村第一公園・ 今宿地区センター
㊱ ピヨピヨクラブ	未就学児と保護者	第3水曜	本村スポーツ会館
㊲ わいわいクラブ	未就学児と保護者	第3木曜	ニュータウン連合町内会館
㊳ かみふうせん	未就学児と保護者	第4月曜	四季美台町内会館
㊴ グループきずな	誰でも	第4火曜	四季美台親睦会館
㊵ MaMa♡Kids	未就学児と保護者	第3木曜	本宿東部自治会館
㊶ みっかぼ〜ず	誰でも	第3日曜	左近山地域ケアプラザ
㊷ 親子サロンぴっころ	未就学児と保護者	毎週水曜	左近山地域ケアプラザ
㊸ オープンカフェ	誰でも	第2・4土曜	左近山団地第3集会所
㊹ 市沢ふれあい広場	未就学児と保護者	第1木曜 (8月・1月休み)	ふれあいホール(熊野神社境内)
㊺ みんなあつまれ	未就学児と保護者	第2金曜	若葉台地域ケアプラザ



サロン探訪

笹野台地区

開催日:第4水曜日 境友自治会館

「わ」の会

今月のテーマは「昔遊びで大人も子供も楽しもう」ということで、学校がお休みの土曜日に開催されるので、それに先立つ準備の会を見学しました。午前中は昔遊びの道具作りとして、参加者のみなさんがお手玉と竹馬と缶ぼっくりを作り、午後は子供のころの話やかつての横浜の様子など昔語りや花が咲く楽しい茶話会となりました。参加はどちらも自由で、多くの方が昼食時はみんなで再び集い、楽しい一日を過ごしていらっしゃいました。こもりがちなお年寄りを楽しい集いの場に誘う会であるだけでなく、世代を超えた住民交流の場となるように、毎月さまざまな企画が考えられています。「わ」は、集いの輪、なごみの和、語り話、そしてつながりの環でもあるのです。今月は、定例の会では高齢者による手作業と集い、そして日を改め、子供会と一緒に楽しい遊びの会という、地域サロンの充実した活動ぶりを見ることができました。



開催日:第1金曜日 南笹野台自治会館

オレンジ会



ドア越しに黄色い歓声が聞こえていました。中に入ると華やいだ雰囲気が満ちていてみなさん本当に元気ハツラツ。

「行けば誰かに会える、そんな憩いの場がほしい」と声かけて始めたのがきっかけで、利用者の中で、技を持っている人が先生になって教えあい、手芸、絵手紙、ゲームなど多岐に行っています。

集まれる日が、もっとほしい(利用者)と取材の中で多く聞かれました。会場の確保と手芸等の材料の準備が大変で、今のところ手一杯ですが、参加している皆さんの笑顔が印象的でした。

左近山地区

開催日:第2・4土曜日
左近山団地第3集会所

オープンカフェ

団地の中の集会所がカフェになる。陽射しが入る広い会場はゆったりとした雰囲気。中に入ると明るいスタッフが迎えてコーヒーを入れてくれます。コーヒーは無料。誰でも気軽に立ち寄り、好きなだけいられて、おかわりもできます。

いろいろな人と話すのが楽しみでよく来ているという方も多く、皆さん思い思いに過ごしています。暖かい日は集会所の前のスペースにパラソルを立てて屋外カフェにするときもあるとか。この日は老人クラブのカラオケが終わったあとの人たちが、こちらでお茶とおしゃべりを楽しんでいました。開催は2週間前に回覧板でお知らせしているとのこと。生活上の悩みを相談する場にもなっているそうです。



サロンづくりへの挑戦

これからサロンをはじめようと考えている人などを対象に、昨年の暮れに3回連続の講座が開催されました。参加者は各回約30名。「まちでこんなこと(サロン)があると、どんな良いこと(効果)がある?」「皆さんが作りたいサロンのイメージを膨らます企画づくり!」「魅力的で活用されるサロンづくりのための関係づくり」などについて、参加者同士が考え合いながら学び合いました。

- (参加者の声のあれこれ)
- 遠くの親戚より近くの他人なんだ…日頃から仲良くすることが大切。
 - マナー化しないよう、参加者同士が一緒にできるようにしたい。これからはサロン同士の交流や発表をしたい。
 - 一番は人とのつながり。今まで携わってきた人とよく話し合いたい。
 - 高齢者も増える中、子どもと父親だけの二人暮らしも深刻。地域で受け止められるようにしたい。



「サロンはご近所のみならず、ごちゃまぜになってほっとできる場、地域とつながる入口でもある」参加者同士で真剣に考え、語り合いました。



送迎サービス 運転・付添ボランティア 募集中!!

旭区社協では、外出困難な方に対しボランティアの協力を得て、通院を中心とする福祉有償移動サービスを行っています。

- 車椅子搭乗の車を運転して下さる「運転ボランティア」
 - 利用される方の院内等での付添をして下さる「付添ボランティア」を募集しています!!
- 活動日については相談に応じます。
少しでも興味を持っていただけた方は送迎担当までお気軽にご連絡ください!

旭区社協からのお知らせ



あさひふれあい助成金説明会

区内で地域福祉活動に関する事業を実施するボランティアグループ・市民活動団体、障害者等当事者団体などに助成を行います。

- 1) 日時：3月21日(土) 午前10時～11時
24日(火) 午後2時～3時
(説明内容はどちらも同じです。)
- 2) 場所：旭区福祉保健活動拠点「ばれっと旭」
2階多目的研修室

赤い羽根共同募金ありがとうございました

本年度は地域の皆様から25,696,097円のご協力をいただきました。(平成21年1月30日現在)主に民間の社会福祉施設や社会福祉協議会やさまざまな福祉活動団体の資金として活用させていただきます。

賛助会費へのご協力ありがとうございました

本年度は地域の皆様から5,596,730円のご協力をいただきました。旭区社会福祉協議会が行う各種事業費として大切に活用させていただきます。

◆広報紙の特集を区民の皆様からも募集いたしますので、電話・FAX・e-mail等でご連絡ください。

善意銀行より(平成20年9月1日～12月31日)

次の皆様からのご寄附をいただきました。ありがとうございました。

○社会福祉のために

旭区ボランティア連絡会、笠井一枝、横浜市資源循環局旭工場・旭事務所、(株)ファミリーホール、(社)神奈川県LPガス協会旭・保土ヶ谷支部、(社)保土ヶ谷青色申告会旭事務所、五色舞踊会、神奈川県理容生活衛生同業組合旭支部、荻窪邦昭、鶴ヶ峰本町町内会婦人部、都岡町内会チャリティーもちつき大会、グループかもめ、旭地区労働組合協議会、松永立子、横浜鶴峰ロータリークラブ、亀の甲山テニスクラブ、(株)横浜総合プラン、北村てつ子、カナエル会、仕事納め会実行委員会、匿名2件

○交通遺児のために 武田光子

○児童福祉のために (社)横浜建設業協会旭区会

○障害福祉のために ヘアーメイクファンジョン

○老人福祉のために 諏訪吉紀

〈物品寄付〉

神奈川県理容生活衛生同業組合旭支部、ビックセブン、小川時子、ふえの旅「わ」・レーベンパッハ実行委員会、KKトップ反町店、放課後児童クラブ・フレンドクラブ、まきが原幼稚園、まきが原愛児園、グリーンサイド清盛、万騎が原地域ケアプラザ、小高夏子、YKT株式会社、海藤妙、宮杉陽子、大内穂泉、あさひ茶花道協会、小澤貞夫、櫻井美代子、鶴ヶ峰本町町内会婦人部、大越由美子、旭ホーム、大栄交通親睦会、川村恭子、匿名1件 (敬称略)

ご存じですか?



横浜子育て サポートシステム

「子どもを預かってほしい人」「子どもを預かれる人」が会員として登録し、会員相互の信頼関係のもとにお子さんの預かりを実施することで、住民同士・地域ぐるみでの子育て支援を目指しています。

提供会員・両方会員さん大募集中!

空いた時間を活用して、ご近所のお子さんを預かっていただけませんか?本システムではお子さんを預かって下さる「提供会員」を大募集しています。

まずは「入会説明会」へお越しください!!

※会員登録のためには入会説明会への参加が必要です。

日時:3月11日(水)

4月16日(木) いずれも10:30～11:30

5月13日(水)

場所:旭区福祉保健活動拠点「ばれっと旭」

〈問い合わせ〉旭区社会福祉協議会(☎392-1123)

まで

広報委員

広報委員長:若松 重孝(旭中央) 広報副委員長:梶 政史(左近山)
大藤 則子(鶴ヶ峰) 高橋 要(旭北) 新川 洋子(今宿) 荒木 晶子(笹野台)
無藤 廣昭(希望が丘) 和田 久子(さちが丘) 横澤 計治(二俣川) 阿部 昭子(若葉台) (敬称略)